



Орнату, пайдалану және
техникалық қызмет
көрсету нұсқаулығы

Advantage® Compact Stainless Actuator



ITT

ENGINEERED FOR LIFE



Мазмұны

Кіріспе және қауіпсіздік	2
Қауіпсіздік туралы хабар деңгейлері	2
Пайдаланушылардың денсаулығы мен қауіпсіздігі	2
Тасымалдау және сақтау	5
Ұстау және қаптамадан шығару нұсқаулары	5
Сақтау, тастау және қайтару талаптары	5
Өнім сипаттамасы	6
Жетек идентификациясы	6
Қалпақ сипаттамасы	7
Клапан мембранасының идентификаторы	7
Орнату	9
Орнату және техникалық қызмет көрсету	9
Сақтық шаралары	9
Клапанды және жетек құрылғыларын орнату	9
Компрессорды, түтік сомынын және серіппелі сақинаны ауыстыру	10
Жетек құрылғыларын клапанға орнатыңыз.	11
Қалпақ бекіткіштерін қатайту	11
Клапан корпусын жетек құрылғыларына бекіту моменттерінің кестесі	12
Жетектің жұмыс қысымы	12
Тексеру	12
Клапанды бөлшектеу	13
Клапан мембранасын ауыстыру	13
Бөлшектердің тізімі мен көлденең қималар	16
Бөлшектердің тізімі мен көлденең қима сызбалары	16
ACS жетегі	16

Кіріспе және қауіпсіздік

Қауіпсіздік туралы хабар деңгейлері

Анықтамалар

Қауіпсіздік туралы хабар деңгейі	Нышаны
 ҚАУІП:	Алды алынбаса мерт болуға немесе ауыр жарақат алуға себеп болатын қауіпті жағдай
 ЕСКЕРТУ:	Алды алынбаса мерт болуға немесе ауыр жарақат алуға себеп болуы мүмкін қауіпті жағдай
 АБАЙЛАҢЫЗ:	Алды алынбаса жеңіл немесе орташа жарақат алуға себеп болуы мүмкін қауіпті жағдай
 Ток соғу қаупі:	Нұсқаулар тиісті түрде орындалмаған жағдайда ток соғу қаупі болуы мүмкін
ХАБАРЛАНДЫРУ:	<ul style="list-style-type: none"> Алдын алмаған кезде жағымсыз нәтижеге немесе күйге себеп болуы мүмкін жағдай Жарақат алуға қатысы жоқ жағдай

Пайдаланушылардың денсаулығы мен қауіпсіздігі

Жалпы сақтық шаралары

Бұл өнім жоғары дайындау сапасымен және сапалы материалдармен жобаланып, өндірілген, сондай-ақ ол барлық тиісті салалық стандарттарға сәйкес келеді. Бұл өнімді ИТТ компаниясының ұсыныстарына сай келетін түрде ғана қолдану керек.



ЕСКЕРТУ:

- Клапан дұрыс қолданылмаса, адамдар жарақат алуы немесе мүлікке зиян келуі мүмкін. Тиісті материалдардан жасалған клапандар мен клапан құрамдас бөліктерін таңдаңыз, сондай-ақ олар сіздің жұмыс талаптарыңызға сәйкес келетініне көз жеткізіңіз. Осы өнімді дұрыс қолданбау түрлеріне төмендегілер кіреді (олармен шектелмейді):
 - қысым не температура номиналынан асу;
 - өнімді ұсыныстарға сәйкес күтіп ұстамау;
 - осы өнімді жасау үшін қолданылған материалдары сәйкес келмейтін жұмыс ортасын ұстап тұру немесе басқару үшін қолдану.
 - Қызметкерлер мен ортаны клапаннан шыққан заттан қорғау үшін түпкі пайдаланушы қауіпті жұмыс ортасын ұстап қалуға немесе одан қорғауға арналған тиісті шараларды қамтамасыз етуі керек.
- Өнімде қандай да бір ағып кету белгісі байқалса, оны пайдаланбаңыз. Өнімді оқшаулап, оны осы нұсқаулықта сипатталғандай жөндеңіз не ауыстырыңыз.
- Жетек камерасында серіппеге жүктемеге түсіп тұрғандықтан, бұл жетекті бөлшектеуге болмайды. Тек компрессор мен мембрананы бекіту жүйелерінде қызмет көрсетуге болатын бөлшектер бар.

Біліктілік және оқыту

Клапанды құрастыруға, пайдалануға, тексеруге және оған техникалық қызмет көрсетуге жауапты персонал тиісті біліктілікке ие болуы керек. Пайдаланатын компания мына тапсырмаларды орындауы тиіс:

- Осы жабдықты пайдаланатын барлық персоналдың жауапкершіліктері мен құзыретін белгілеу.
- Нұсқау беру және оқытудан өткізу.
- Персоналдың пайдалану нұсқауларын толық түсінуін қамтамасыз ету.

Нұсқау беру және оқыту шараларын пайдаланатын компанияның тапсырысы бойынша ІТТ немесе клапан дилері өткізе алады.

Сәйкес келмеу тәуекелдері

Барлық сақтық шараларын ұстанбау салдарынан мына жағдайлар орын алуы мүмкін:

- электр, механикалық және химиялық әсерлер салдарынан мерт болу не ауыр жарақат алу;
- қауіпті заттардың ағып кетуі салдарынан қоршаған ортаға зиян келуі;
- өнімге зақым келуі;
- мүлікке зақым келуі;
- залал өтемақысын талап ету құқығынан айырылу.

Пайдалануға қатысты сақтық шаралары

Осы өнімді пайдаланған кезде мына сақтық шараларын ескеріңіз:

- Қауіп көзі болса, өнімнің ыстық не суық құрамдас бөліктерін тиіп кетуден қорғаусыз қалдыруға болмайды.
- Өнімге заттарды іліп қоюға болмайды. Кез келген керек-жарақ мықтап не біржола бекітілуі тиіс.
- Өнімді басқыш немесе қолмен ұстайтын жер ретінде қолдануға болмайды.
- Идентификациялық затбелгіні, ескертулерді, ескертпелерді немесе өнімге қатысты басқа идентификациялық белгілерді бояп тастауға болмайды.
- 380°C | 716°F не одан жоғары температураларда термомыдырау салдарынан ПТФЭ мембраналарынан уытты түтін шығады.
- Шпиндель қозғалысын көрсету үшін жеткілікті орын қалдырыңыз.
- Мембрана орнатылмай тұрған кезде цилиндрді жылжытуға болмайды.
- Сығымдалған ауамен және қысымы жоғары сұйықтықтармен жұмыс істеген кезде көзді қорғау құралдарын тағу қажет.
- Жоғары қысым камерасында жаншылған жерлер немесе жарықтар болса, оны пайдалануға болмайды.
- Автоклавтан немесе желідегі жоғары температуралы процедуралармен жұмыс істеген кезде, жеке қорғану құралдарын қолданыңыз.
- Ақау пайда болған кезде ашылатын жетектердің төменгі ауа саңылауы ашық тұруы керек немесе желдету саңылаулары орнатылуы керек.
- 134°C-тан | 273°F-тан жоғары температурада автоклавтауға болмайды.

Техникалық қызмет көрсетуге қатысты сақтық шаралары

Осы өнімге техникалық қызмет көрсеткен кезде мына сақтық шараларын ескеріңіз:

- Күйдіргіш химиялық заттар сияқты зиянды заттар қолданылған болса, өнімді тазалау керек.
- Сырттан іске қосылатын клапандарға техникалық қызмет көрсету жұмыстарын клапан пайдаланудан алынғаннан кейін ғана атқару қажет.
- Жұмыстарды атқарып болғаннан кейін, барлық қауіпсіздік және қорғау жабдығы дереу қайта орнатылуы немесе қайта іске қосылуы тиіс.
- Қайта пайдалана бастамас бұрын, мына бөлімдердегі жайттарға назар аударыңыз.

- ACS жетегі батыруға арналмаған. Place-COP тазалау процестері сүрту процедураларымен шектелуі тиіс.
- Бұл өнімде жағылған кезде уытты түтін шығаруы мүмкін ПТФЭ құрамдас бөліктері бар.

Рұқсатсыз бөлшектердің қолданылуы

Алдымен ИТТ компаниясымен ақылдаспай өнімді қайта құруға немесе өзгертуге тыйым салынады. Қауіпсіздікті қамтамасыз ету үшін ИТТ компаниясы рұқсат берген түпнұсқалы қосалқы бөлшектер мен керек-жарақтарды қолдану қажет. ИТТ компаниясы шығармаған бөлшектердің қолданылуы өндіруші жауапкершілігінің күшін жоюы мүмкін. ИТТ бөлшектерін ИТТ компаниясы жабдықтамаған өнімдермен бірге қолдануға болмайды, әйтпесе осылай бұрыс пайдалану салдарынан барлық жауапкершіліктің күші жойылуы мүмкін.

Түпнұсқалы ИТТ мембраналарынан басқа мембраналардың қолданылуы клапандар саласының MSS SP-88 стандартына қайшы келеді. Клапан қысымына, температурасына және жалпы өнімділігіне кепілдік берілмейді.

Рұқсат берілмейтін пайдалану түрлері

Осы өнімнің сенімді жұмыс істеуіне ол жобаланғандай қолданылған жағдайда ғана кепілдік беріледі. Идентификациялық затбелгіде және техникалық төлқұжатта көрсетілген жұмыс шектеулерінен ешбір жағдайда асуға болмайды.

Идентификациялық затбелгі жоқ немесе тозған болса, арнайы нұсқау алу үшін ИТТ компаниясына хабарласыңыз.

Тасымалдау және сақтау

Ұстау және қаптамадан шығару нұсқаулары

**АБАЙЛАҢЫЗ:**

Өнімді ұстаған кезде, жазатайым оқиғалардың алдын алуға қатысты тиісті стандарттар мен ережелерді әрдайым ұстаныңыз.

Ұстау нұсқаулары

Зақым келтірмеу үшін өнімді ұстаған кезде мына нұсқауларды орындаңыз:

- Өнімді абайлап ұстаңыз.
- Орнататын кез келгенше қорғағыш қақпақшалар мен қақпақтарды алмаңыз.

Қаптамадан шығару нұсқаулары

Өнімді қаптамадан шығарған кезде мына нұсқауларды орындаңыз:

1. Жеткізілген кезде қаптамадағы заттардың зақымдалмағанын немесе барлығы бар екенін тексеріңіз.
2. Қабылдау және жүк құжатына зақымдалған немесе жетіспейтін бұйымдарды жазыңыз.
3. Электр сымдарынан ұстатып көтеруге немесе тартуға болмайды. Әйтпесе РОС қосқыштарының калибрленуі бүлінеді.

Сақтау, тастау және қайтару талаптары

Сақтау

Клапанды жеткізілген кезде бірден орнатпайтын болсаңыз, оны төмендегідей сақтаңыз:

- Өнімді температурасы тұрақты ұсталатын құрғақ бөлмеде сақтаңыз.
- Өнімдер бірінің үстіне бірі қойылмағанына көз жеткізіңіз.

Тастау

Осы өнімді және оған қатысты құрамдас бөліктерді ұлттық, аймақтық және жергілікті ережелерге сай тастау керек.

Қайтару

ІТТ компаниясына өнімді қайтарудан бұрын, мына талаптардың орындалуын қамтамасыз етіңіз:

- Өнімді қайтаруға қатысты арнайы нұсқауларды алу үшін ІТТ компаниясына хабарласыңыз.
- Клапанды барлық қауіпті заттардан тазалаңыз.
- Клапанда қалуы мүмкін кез келген технологиялық сұйықтық үшін Материалдың қауіпсіздік төлқұжатын немесе Технологиялық төлқұжатты толтырыңыз.
- Зауыттан Материалды қайтару рұқсатын алыңыз.

Өнім сипаттамасы

Жетек идентификациясы

Модель нөмірі

бір ACS модель нөмірінде мыналар болады:

#-кесте: 1 Жетек

Код	Сипаттама
ACS	Advantage Compact Stainless жетегі

#-кесте: 2 Жұмыс режимі

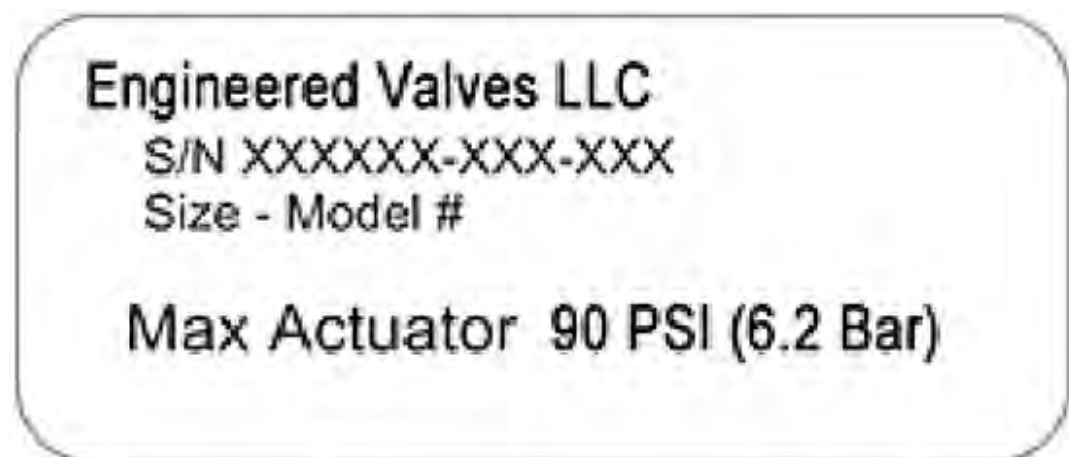
Код	Сипаттама
1	Ақау пайда болған кезде ашылатын
2	Ақау пайда болған кезде жабылатын, 90# серіппесі бар
3	Қос әрекетті
1S	Ақау пайда болған кезде ашылатын (тығыздалған қалпақ)
2S	Ақау пайда болған кезде жабылатын, 90# серіппесі бар (тығыздалған қалпақ)
3S	Қос әрекетті (тығыздалған қалпақ)

#-кесте: 3 Модель нөмірінің мысалдары

Модель нөмірі	Сипаттама
ACS2	Advantage Compact Stainless жетегі, ақау пайда болған кезде жабылатын, 90# серіппесі бар
ACS3S	Advantage Compact Stainless жетегі, қос әрекетті (тығыздалған қалпақ)
ACS1-AOS	Advantage Compact Stainless жетегі, ақау пайда болған кезде ашылатын, реттелетін ашылу тоқтатқышы бар

Идентификациялық затбелгі

Модель нөмірі ИТТ идентификациялық затбелгісінде көрсетілген.



#-сурет: 1 Идентификациялық затбелгі

Жолақ	Сипаттама
1	Клапанның сериялық нөмірі
2	Клапан өлшемі және модель нөмірі
3	Ұсынылған максималды іске қосу қысымы

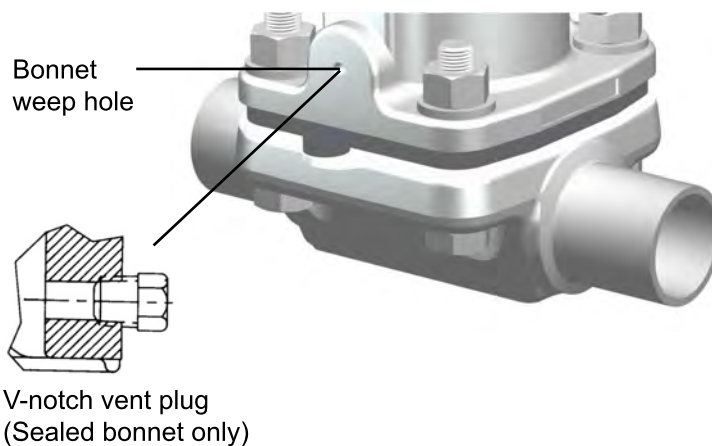
Қалпақ сипаттамасы

Тығыздалмаған қалпақ

Тығыздалмаған қалпақтың қалпақта жиналған технологиялық сұйықтыққа ағып шығуға мүмкіндік беру арқылы мембрана ақауын білдіретін ағызу тесігі бар.

Тығыздалған қалпақ

Тығыздалған қалпақта ағып кетуді анықтауға мүмкіндік беретін арнайы «V пішінді ойық» түріндегі желдету тығыны қолданылады.



#-сурет: 2 Ағызу тесігі және V пішінді ойық түріндегі желдету тығыны

Клапан мембранасының идентификаторы

Мембрана құлақшаларының кодтары

Барлық мембрана материалдарын және физикалық сипаттарын мембрана құлақшаларына құйылып басылған тұрақты кодтар арқылы топтамалар бойынша табуға болады. Формаға құю күні, мембрана сұрыбы және өлшемі арқылы бастапқы топтама жазбаларын табуға болады.



1. Күн коды
2. Жабдықтаушы коды

#-сурет: 3 Эластомер мембранасының алдыңғы жағы



1. Клапан өлшемі
2. Мембрана сұрыбы

#-сурет: 4 Эластомер мембранасының артқы жағы



1. Материал коды
2. Күн коды

#-сурет: 5 ПТФЭ мембранасы

Орнату

Орнату және техникалық қызмет көрсету

Сақтық шаралары



ЕСКЕРТУ:

- Барлық процедураларды білікті персонал орындауы тиіс.
- Технологиялық сұйықтық қауіпті, жоғары не төмен температуралық (ыстық не суық) немесе коррозивті болған жағдайда, қосымша сақтық шараларын қолданыңыз. Тиісті қауіпсіздік құралдарын қолданып, технологиялық жұмыс ортасының ағып кетуін тоқтатуға дайын болыңыз.
- Көздерді, бетті, қолдарды, теріні және өкпені желідегі сұйықтықтан қорғау үшін әрдайым қорғану киімі мен жабдығын кию керек.
- Жетекті объектіде бөлшектеуге болмайды. Жетекте жарақатқа себеп болуы мүмкін қуаттандырылған серіппелер бар. Өнім тұтас күйінде тасталуға арналған.



АБАЙЛАҢЫЗ:

- Жетекке немесе автоматикалық құрамдас бөліктерге қызмет көрсетуден бұрын, электр, пневматикалық және гидравликалық қуатты ажыратыңыз.

Клапанды және жетек құрылғыларын орнату

ХАБАРЛАНДЫРУ:

Жетек құрылғыларының өлшемі мен конфигурациясы іс жүзіндегі жұмыс қысымын шектеуі мүмкін. Қысым шектеулерін Pure-Flo каталогінен қараңыз. Вакуумдық жұмыс бойынша зауытпен ақылдасыңыз немесе техникалық каталогті қараңыз.

Жетекті орнатудан бұрын мына ақпаратты ескеріңіз:

- Клапанның максималды жұмыс қысымы — 10,34 бар | 150 фунт/ш. дюйм (маном.). Бұл қысым 38°C | 100°F температурасына қатысты. Қысымы максималды клапандарды максималды температураларда қолдануға болмайды.
- Жетектің максималды жұмыс қысымы — 6,2 бар | 90 фунт/ш. дюйм.

1. Сіздегі клапан дәнекерленетін болса, мыналарды ескеріңіз:

Дәнекерлейтін болсаңыз ...	Онда ...
Қолмен	Жетек құрылғыларын шешіп алыңыз.
10 нөмірлі не одан ауыр құбырларда желіге орнатылады	Жетек құрылғыларын шешіп алыңыз.
5 нөмірлі не одан ауыр құбырлар мен желілерде желіге орнатылады	Автоматты жабдықпен дәнекерлеуге болады. Дәнекерлеуден бұрын: 1. Жетек құрылғыларын шешіп алыңыз (қосымша). 2. Орнатылған күйде қалса, клапанды ашық қалыпқа орнатыңыз. 3. Клапан арқылы дұрыстап инертті газ айдаңыз.

2. Клапанды орнатыңыз.

Оңтайлы ағызу бұрышына қол жеткізу үшін клапан корпусындағы шығыңқы тор белгілерін (құйылған) немесе механикалық жолмен өңделген кішкентай нүктелерді (соғылған) сағат 12 қалпына қаратып орнатыңыз.



3. Қысымды жоғарылатудан бұрын (клапан сәл ашық тұрғанда), қалпақ бекіткіштерін қатайтыңыз.
Қосымша ақпарат алу үшін мына бөлімді қараңыз: [Қалпақ бекіткіштерін қатайту](#) (бет 11).
4. Ауа желісін жалғаңыз.
Қосылыс өлшемі — 1/8 дюйм NPT.

ХАБАРЛАНДЫРУ:

Ауа желісінің қосылыстарын жетек қақпағына зақым келтірмеу үшін абайлап жасау керек.

5. Дұрыс жұмыс істейтініне көз жеткізу үшін клапанды екі-үш цикл жұмыс істетіңіз.

Компрессорды, түтік сомынын және серіппелі сақинаны ауыстыру

Мембрана түрін ЭПДМ және ПТФЭ арасында ауыстыру үшін түтік сомынын ауыстыру керек. Мембрана түрлерін ауыстырудан бұрын төмендегі қадамдарды орындаңыз.

1. Компрессор мен қалпақ фланеці арасында бұрауыш немесе соған ұқсас жіңішке зат кіргізіңіз.



#-сурет: 6 Компрессорды шешіп алу

2. Компрессор штифтінің артқы жағына аздап күш салыңыз.
3. Компрессор мен серіппелі сақина жинағын шешіп алыңыз.



#-сурет: 7 Компрессорды құрастыру

4. Жаңа серіппелі сақинаны, түтік сомынын және компрессорды орнатыңыз (тек 0,5 және 0,75 дюймдік өлшемдер). Серіппелі сақинаны қайта қолданбаңыз.

Жетек құрылғыларын клапанға орнатыңыз.

1. Ауа қысымын реттеңіз

Жетек құрылғылары мынадай болса ...	Онда ауа қысымын реттеңіз ...
ACS1, ACS1S, ACS3, ACS3S	Компрессорды ұзарту үшін жоғарғы қақпақта.
ACS2, ACS2S	Клапан мембранасын дұрыс орналастыру үшін төменгі қақпақта.

2. Клапан мембранасын орнатыңыз.
Қосымша ақпарат алу үшін мына бөлімді қараңыз: [Клапан мембранасын ауыстыру](#) (бет 13).
3. Клапан корпусын құрастырып, қалпақ бекіткіштерін қатайтыңыз.
Қосымша ақпарат алу үшін мына бөлімді қараңыз: [Қалпақ бекіткіштерін қатайту](#) (бет 11).

Қалпақ бекіткіштерін қатайту



АБАЙЛАҢЫЗ:

Жүйе қысымы немесе температура жоғары болғанда (38°C-тан | 100°F-тан жоғары) бекіткіштерді қатайтуға болмайды.

1. Жүйе қысымын түсіріңіз.
2. Мембрананы клапан сәл ашық болатындай етіп орналастыру үшін реттелетін ауа қысымын қолданыңыз.
Клапанды қозғалту үшін ауа қысымын қолдану керек болуы мүмкін.
3. Қалпақ бекіткіштерін айқас үлгіде қатайтыңыз.
Қосымша ақпарат алу үшін мына бөлімді қараңыз: [Клапан корпусын жетек құрылғыларына бекіту моменттерінің кестесі](#) (бет 12).
4. Моментті кестедегі соңғы мәнге жеткізу үшін бірнеше рет айқас жүріп өтіп қатайтыңыз. Әрбір бекіткішті моментпен ең көбі 5% айырмашылық болатын етіп бірдей қатайту үшін кестедегі мәндерді қолдана отырып, қосымша айқас жүріп өтіп қатайтыңыз.
5. Жүйе жұмыс қысымы мен температурасына жеткен кезден бастап 24 сағат циклмен қоршаған орта жағдайында қайта қатайтыңыз.
6. Клапаннан сұйықтық ағып кетпеуін бақылаңыз:

Сұйықтық ағып кетсе ...	Онда ...
Корпусты/қалпақ фланецін тығыздау аймағында орын алады	Жүйе қысымын түсіріп, қалпақ бекіткіштерін жоғарыда айтылғандай қайта қатайтыңыз.
Жалғасады	Жүйе қысымын түсіріп, қалпақ бекіткіштерін жоғарыда айтылғандай қайта қатайтыңыз. (ең көбі 3 рет қайта қатайту)

Сұйықтық ағып кетсе ...	Онда ...
Жалғасады	Клапан мембранасын ауыстырыңыз.

Қосымша ақпарат алу үшін мына бөлімді қараңыз: [Клапан мембранасын ауыстыру](#) (бет 13).

Клапан корпусын жетек құрылғыларына бекіту моменттерінің кестесі

Майланатын бекіткіштерге қатысты мәндер көрсетілген.

Клапан өлшемі		Болт өлшемі		ПТФЭ мембранасы		Эластомер мембранасы	
DN	дюйм	метрлік	британдық	Н-м	дюйм-фунт	Н-м	дюйм-фунт
15	0,50	M6	1/4 дюйм	2,8-6,8	25-60	2,3-4,5	20-40
20	0,75	M6	1/4 дюйм	5,7-9,1	50-65	2,3-5,7	20-50
25	1,00	M8	5/16 дюйм	7,4-11,3	65-90	5,1-7,9	45-70
40	1,50	M10	3/8 дюйм	23-25	200-225	8,5-14,7	75-130
50	2,00	M12	7/16 дюйм	25-31	225-275	11-20	100-180

Жетектің жұмыс қысымы

Рұқсат етілген максималды ауа қысымы

бар	кПа	фунт/ш. дюйм
6,2	620	90

Жетектің номиналды қысымы

Жетек номиналды қысымнан әлдеқайда жоғары қысымдарға жарылып кетпей төтеп бере алады. Жұмыс қысымы номиналды қысымға тең не одан төмен ұсталса, жұмыс құрамдас бөліктерінің қызмет ету мерзімі оңтайлы болады.

бар	кПа	фунт/ш. дюйм
6,2	620	90

Тексеру

Жетекті бөлшектеу және қайта құрастыру мүмкін емес.

Тексерілетін жер	Қарап шығатын нәрселер:	Проблема табылған кезде қолданылатын әрекет
Сыртқы клапан бөлшектері	Шамадан тыс тозу не коррозия	<ul style="list-style-type: none"> Өсерге ұшыраған бөлшектерді ауыстырыңыз (компрессор, серіппелі сақина, түтік сомыны) Қосалқы бөлшектерді немесе арнайы нұсқауларды алу үшін ИТТ компаниясына хабарласыңыз
Тығыздалмаған қалпақ	Тығыннан сұйықтықтың ағуы	Клапан мембранасын ауыстыру
Тығыздалған қалпақ	Тығыннан сұйықтықтың ағуы Тексеру үшін V пішінді ойық түріндегі желдету тығынын 2–3 айналымға босатыңыз	Клапан мембранасын ауыстыру
Жетек қалпағының ағызту тесігі және ауа саңылаулары	Ауа қысымы	Арнайы нұсқауларды алу үшін ИТТ компаниясына хабарласыңыз
Жетек құрылғылары	Шпиндельдің байлануы, шамадан тыс шу немесе жағармайдың қатып қалуы	Арнайы нұсқауларды алу үшін ИТТ компаниясына хабарласыңыз
Мембрана және клапан корпусы	Мембрана мен клапан корпусының арасынан сұйықтықтың ағуы	Қалпақ бекіткіштерін қатайту

Қосымша ақпарат алу үшін мына бөлімді қараңыз:

- [Клапан мембранасын ауыстыру](#) (бет 13)
- [Қалпақ бекіткіштерін қатайту](#) (бет 11)

Клапанды бөлшектеу

1. Желідегі барлық қысымды шығарыңыз.
2. Жетектің жұмыс режимі ақау пайда болған кезде ашылатын немесе жабылатын болса, жетекке ауа жіберіңіз.

Жетектің жұмыс режимі мынадай болса ...	Онда ...
Ақау пайда болған кезде ашылатын	Клапанды жартылай жабу үшін жетекке жеткілікті ауа жіберіңіз.
Ақау пайда болған кезде жабылатын	Клапанды жартылай ашу үшін жетекке жеткілікті ауа жіберіңіз.

3. Қалпақ бекіткіштерін алып тастаңыз.
4. Жетек құрылғылары жинағын клапан корпусынан көтеріңіз.
5. Жетектің жұмыс режимі ақау пайда болған кезде ашылатын болса, жетектен қысымды шығарыңыз.

Клапан мембранасын ауыстыру

1. Клапанды бөлшектеңіз.
Қосымша ақпарат алу үшін мына бөлімді қараңыз: [Клапанды бөлшектеу](#) (бет 13).
2. Мембрананы сағат тіліне қарсы бағытта бұрау арқылы оны компрессордан шешіп алыңыз.
Соның орнына салынатын мембрананың өлшемі мен сұрыбы бастапқы мембрананыкімен бірдей болуы керек.
3. ПТФЭ мембранасын ауыстырған жағдайда, мына қадамдарды орындаңыз.
 - а) Жаңа эластомер тығыздағыш төсемді түтік сомынына кигізіп орнатыңыз.



- b) Мембрананың шеттерін саусақтарыңызбен ұстап тұрып, мембрана бетінің ортасын бас саусақтарыңызбен басу арқылы ПТФЭ мембранасын аударыңыз.



- с) Мембрананы сағат тілі бағытымен бұрау арқылы оның бұрандаларын түтік сомынына кигізіңіз.



- d) Тығыздағыш төсемнің айналуына жол бермей тұрып, ПТФЭ мембранасын одан әрі сағат тілі бағытымен компрессорға бұрай беріңіз.



4. Мембрананы тірелгенше немесе одан көп күш түсірген кезде, компрессорға мембрананы бұрауға айтарлықтай көмектеспейтін деңгейге жеткенше бұраңыз.



5. ПТФЭ мембранасын ауыстырған жағдайда, мембрананы қайта аударыңыз.



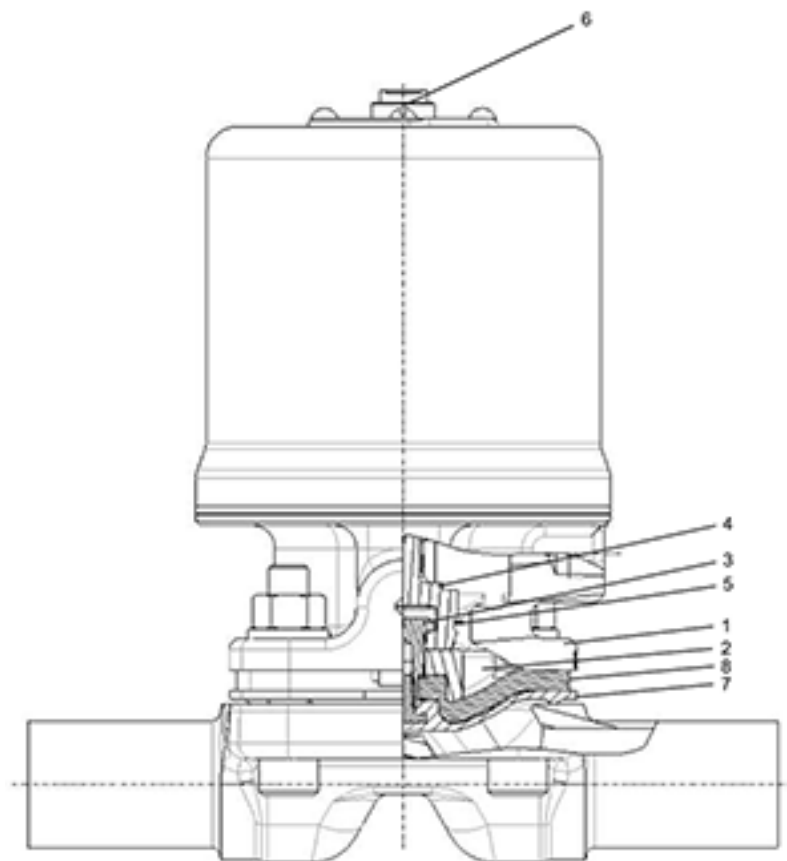
6. Жетектің жұмыс режимі ақау пайда болған кезде ашылатын немесе жабылатын болса, мына қадамдардың бірін таңдаңыз.

Жетектің жұмыс режимі мынадай болса ...	Онда ...
Ақау пайда болған кезде ашылатын	Қысымды мембрананың артқы жағы қалпақпен тегіс болғанша азайтыңыз.
Ақау пайда болған кезде жабылатын	<ol style="list-style-type: none"> 1. Ауа желісін қалпақ цилиндріне жалғаңыз. 2. Мембрананы оның артқы жағы қалпақпен тегіс болғанша жоғары жылжыту үшін камераға жеткілікті ауа жіберіңіз. Мембрананың аударылуы себеп болатын артық ауа қысымын қолданбаңыз.

7. Қосымша ақпарат алу үшін мына бөлімді қараңыз: [Қалпақ бекіткіштерін қатайту](#) (бет 11).
8. Жетектің жұмыс режимі ақау пайда болған кезде ашылатын болса, ауаны шығарып, клапанның ашылуына жол беріңіз.

Бөлшектердің тізімі мен көлденең қималар

Бөлшектердің тізімі мен көлденең қима сызбалары ACS жетегі



#-сурет: 8 Көлденең қима

Элемент	Сипаттама	Материал	Саны
1	Қалпақ	Тот баспайтын болат	1
2 ¹	Компрессор	Тот баспайтын болат	1
3 ¹	Түтік сомыны (ПТФЭ және эластомер)	Тот баспайтын болат	1
4	Шпиндель	Тот баспайтын болат	1
5 ¹	Серіппелі сақина	Тот баспайтын болат	1
6	Көрсеткіш шпиндель	Тот баспайтын болат	1
7 ¹	Мембрана	Қажетінше	1
8 ¹	Тығыздағыш төсем	Қажетінше	1

¹ Ұсынылған қосалқы бөлшек

Осы құжаттың соңғы нұсқасын және толығырақ
ақпарат алу үшін біздің вебсайтқа кіріңіз:

www.engvalves.com



ENGINEERED FOR LIFE

ITT Engineered Valves
33 Centerville Road
Lancaster, PA 17603
USA

© 2016 ITT корпорациясы
Түпнұсқалы нұсқау ағылшын тілінде жазылған. Ағылшыншадан
басқа тілдердегі нұсқаулар — түпнұсқалы нұсқаудың
аудармалары.

Форма IOM.ACS.kk-kz.2016.03